

ONEWOOD®



| ONEWOOD - MURETU ILU

TERRASSID

OneWood on Eestis tegutsev puitplastkomposiitmaterjalist terrassi-, aia- ja fassadilaudade tootmise ettevõte. Toodete koostis on välja töötatud põhjamaises kliimas kasutamiseks, sisaldades parimat kooslust puidust (60%), plastist (30%) ja lisaainetest (10%). Selline materjalide kombinatsioon annab toodetele naturaalse puidu ilu, tagab pikaajalise vastupidavuse ja peaaegu olematud hoolduskulud. Tooted on ilmastikukindlad, ei vaja õlitamist ega värvimist, ei eralda pinde ja ei ole libedad isegi märja ilmaga. OneWoodi tooted muudavad mõtteviisi terrasside, aedade ja fassadide hooldamisest ja ohutust kasutamisest. Info meie toodete kohta leiate www.onewood.ee



TERRASSID

Terrassilaudasid on viie erineva pinnatöötlusega: Classic, Natural, Basic, Modern ja Modern L. Standardvalikus on kaks erinevat profiili ja viis erinevat värvitooni.



AIAD

Aialaudasid on kahe erineva pinnatöötlusega: Natural ja Basic. Standardvalikus on kaks erinevat profiili ja viis erinevat värvitooni.



FASSAADID

Voodrilauad on pinnatöötlusega Natural ja Basic, standardvalikus on üks profiil ja viis erinevat värvitooni.

SISUKORD

EELISED

4

TEHNILISED
OMADUSED

4

TOOTEVALIK

5

PAIGALDAMINE

8

HOOLDAMINE

11

GARANTII

11

EELISED



100% taaskasutatav



Libisemisvastane pinnatöötlus



Ei vaja värvimist ega õlitamist



Pinnuvaba



Eesti toode



Ilmastikukindel



Lihtne paigaldada

TEHNILISED OMADUSED

Puitplastkomposiit on kaasaegne keskkonnasõbralik materjal, mis on 100% taaskasutatav. See valmistatakse puidu ja plasti segust, millele keskkonnamõjude kaitseks lisatakse täiendühendeid (UV-kaitse, värvaine, sideaine, stabilisaatorid jne). OneWoodi terrassilaudade koostis on väljatöötatud põhjamaises kliimas kasutamiseks, tuues esile nii puidu kui ka plasti parimad omadused: pikaajalise kestvuse, puidu loomuliku ilu ja lihtsa hoolitsemise (ei vaja õlitamist ega värvimist).

Lisaks on toodetele tehtud libisemisvastane pinnatöötlus, mis muudab terrassi kasutamise ohutuks ka märja ilmaga.

Katsed. OneWoodi toodete pikaajalist vastupidavust ja kõrget kvaliteeti tõendavad Tallinna Tehnikaülikooli poolt läbiviidud katsed, millised vastavad rahvusvaheliste puitplastkomposiit materjalide standarditele.



60% puit
30% plastik (PE)
10% lisandid

Omadus	Standard	Mõõtühik	Väärtus
Tihedus/erikaal		kg/m ³	1380
Paindetugevus	ISO 16616:2015(E)	MPa	44,02
Elastsusmoodul	EVS-EN 15534-1:2014	MPa	5054,78
Löögikatse	EVS-EN ISO 179-1	kJ/m ²	20,46
Veeimavus 28p	EVS-EN 317:2000	%	2,46
Pundumine 28p	EVS-EN 15534-1:2014	%	0,54
Soojuspaisumine	EVS-EN 479:2003	%	0,04
Pinna kulumise indeks	ASTM D4060-14	-	0,000204
Värvuse muutus (ΔE) 2000h UV-d	EVS-EN 15534-1:2014	-	2,2
Tulepüsisusklass	EVS-EN 13501-1:2007+A1:2009	Klass C _{F1}	

TERRASSI-LAUDADE PROFIILID



LIGHT on õõnesprofiil, millel on hea tugevuse ja kaalu suhe, mis teeb LIGHT-profiilist enim kasutatava terrassilaua. Kasutusala: terrassid, rõdud, õueteed, lehtlad jne.



STRONG on täisprofiil, mille omadused on sobivaimad üldkasutatavatele aladele. Hotellide ja munitsipaalhoonete väliterrassid, õueteed, väliskohvikud, kaubanduspinnad, sadamad jne.

TOOTEVALIK

OneWoodi tootevalikus on viis erineva pinnatöötusega terrassilauda: Classic (soontega), Natural (puidumustriga), Basic (harjatud), Modern (keskmiste soontega) ja Modern L (laiade soontega) pinnaga. Värvitoonide standardvalikus on viis erinevat enim nõutud tooni: valge, pruun, tumepruun, hall ja tumehall. Kõik värvitoonid on saadaval LIGHT- ja STRONG-profiilidena. LIGHT-profiilis on saadavad pinnatöötused: Modern ja Modern L. STRONG-profiilis on saadaval pinnatöötused: Classic, Natural ja Basic. Standardpikkus on terrassilaudadel 4,2 m, eritellimusel on võimalik toota ka muid pikkusi vastavalt valitule profiilile pikkusega kuni 1,5–6 m.

STRONG-PROFIIL

LIGHT-PROFIIL

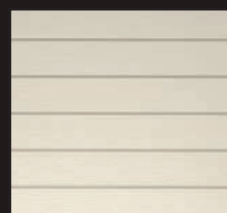
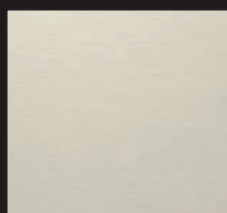
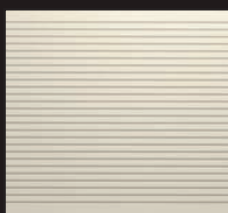
CLASSIC

NATURAL

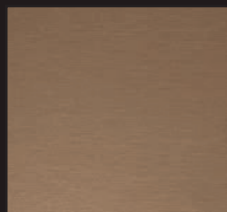
BASIC

MODERN

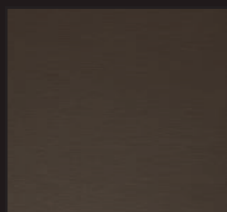
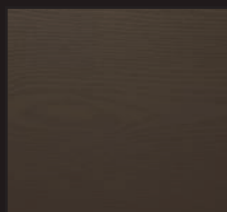
MODERN L



VALGE



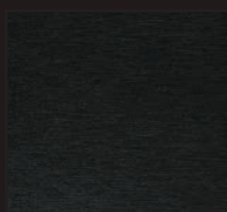
PRUUN



TUMEPRUUN



HALL



TUMEHALL

TERRASSILAUAD

LIGHT, pinnatöötusega Modern ja Modern L

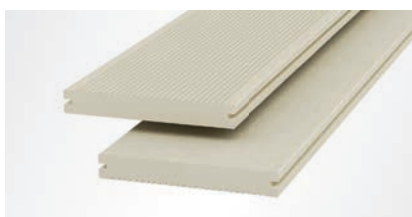


Värvivalik



Laius	150 mm
Paksus	25 mm
Pikkus	4200 mm
Kaal	3,0 kg/m
Kulu	6,5 m/m ²

STRONG, pinnatöötusega Classic ja Basic

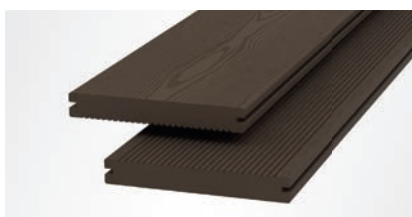


Värvivalik



Laius	148 mm
Paksus	20 mm
Pikkus	4200 mm
Kaal	4,0 kg/m
Kulu	6,5 m/m ²

STRONG, pinnatöötusega Natural ja Classic

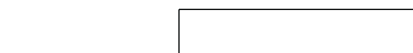
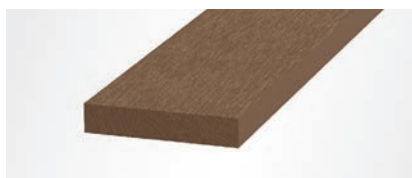


Värvivalik



Laius	148 mm
Paksus	20 mm
Pikkus	4200 mm
Kaal	4,0 kg/m
Kulu	6,5 m/m ²

Servalaud STRONG, pinnatöötusega Basic

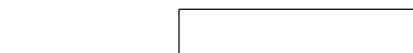
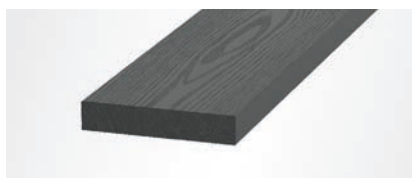


Värvivalik



Laius	80 mm
Paksus	15 mm
Pikkus	4200 mm
Kaal	1,6 kg/m

Servalaud STRONG, pinnatöötusega Natural



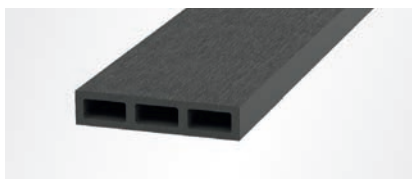
Värvivalik



Laius	80 mm
Paksus	15 mm
Pikkus	4200 mm
Kaal	1,6 kg/m

LIISTUD, TALAD JA KINNITUSVAHENDID

Servalaud LIGHT, pinnatötlusega Basic



Värvivalik



Laius	100 mm
Paksus	20 mm
Pikkus	4200 mm
Kaal	1,4 kg/m

Nurgaliist, pinnatötlusega Basic

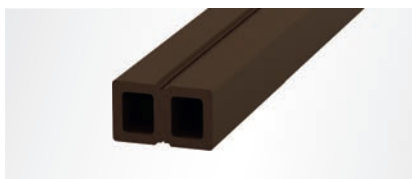


Värvivalik

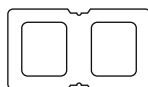


Laius	42x42 mm
Paksus	5 mm
Pikkus	4200 mm
Kaal	0,6 kg/m

Aluslatt LIGHT



Värvivalik



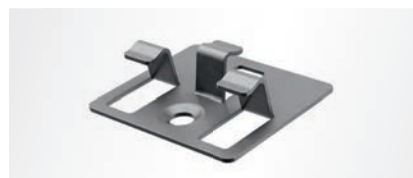
Laius	50 mm
Paksus	30 mm
Pikkus	4200 mm
Kaal	1,15 kg/m

Alustusklamber



Möödud	25x29 mm
Materjal	Roostevaba teras AISI 304

Kinnitusklamber



Möödud	34x40 mm
Materjal	Roostevaba teras AISI 304

Kinnitusklamber



Möödud	17x36 mm
Materjal	Plast

Otsakork



Möödud	M4x25 mm
Värvivalik	

Kinnituskravid



Möödud	M4x25 mm
Kruvipea tüüp	Torx
Materjal	Roostevaba teras AISI 304

Kinnituskrugi plastklambrile



Möödud	M4x35 mm
Kruvipea tüüp	Torx
Materjal	Roostevaba teras AISI 304

PAIGALDUS

LADUSTAMINE

Vältige laadimisel ja ladustamisel laudade lohistamist ja viskamist. Terrassilaudad ladustada horisontaalselt tasasel pinnal, soovitatavalt tehasepakendis, puitalusel või 50 mm laiadel puitlattidel, millede vahekaugus ei ületa 500 mm. Hoiustada hästi ventileeritavas ruumis.

LÕIKAMINE

Puitplastkomposiitmaterjali lõikamiseks sobivad tavapärased puidusaagimise vahendid, vältida tuleks suure hambaga saeterade kasutamist.

PUURIMINE

Kruvidega kinnitamiseks tuleb alati puitplastkomposiitmaterjalisse kruviaugud ette puurida. Puur tuleb valida kruvi läbimõõdust väiksem. Näiteks 4 mm läbimõõduga kruvi puhul tuleb valida 3 mm läbimõõduga puur. Puurimise ajal tuleb puuri puuraugust aeg-ajalt välja tõmmata, et tekkinud saepuru pääseks august välja.

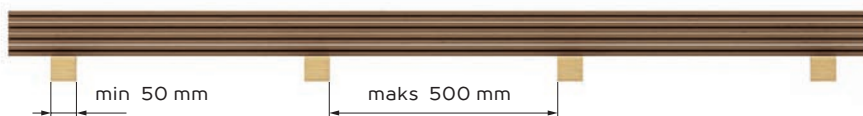
MATERJALID JA TÖÖVAHENDID

Vajalikud materjalid:

- Terrassilaudad
- Alustusklamber
- Kinnitusklamber
- Kruvid
- Aluslatt

Vajalikud töövahendid:

- Akutrell (puuri ja torx otsikutega)
- Saag
- Kinnitusrihmad
- Märkepliats
- Kaitsevahendid (prillid, kindad jne.)

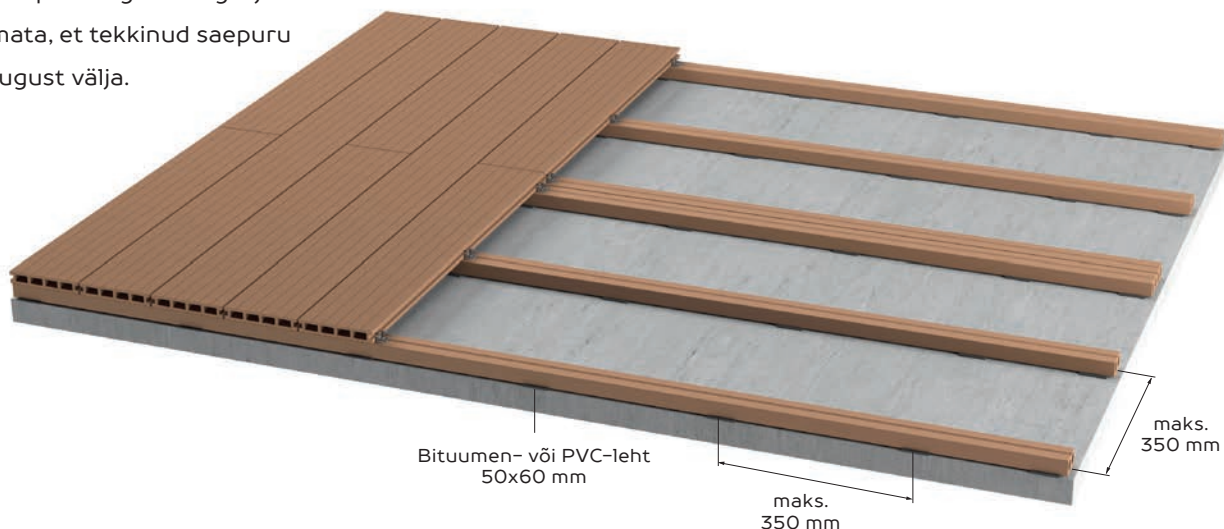


ALUSKONSTRUKTSIOON

Terrassi aluskonstruktsiooniks sobivad tavapärased kivist, metallist ja puidust lahendused. Terrassilaudad kinnitatakse puidust või puitplastkomposiidist aluslaagidele. Laagid peavad toetuma aluskonstruktsioonile nii, et toetuspindade vahemaa ei ületaks 350 mm. Laagid tuleb paigaldada kuni 350 mm vahedega ja laagide jätkukohtadesse jätta 5 mm vahe. Kohtades, kus terrassilaud lõppeb ja uus laud algab, tuleb paigaldada kaks laagi

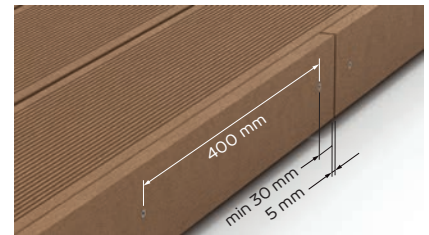
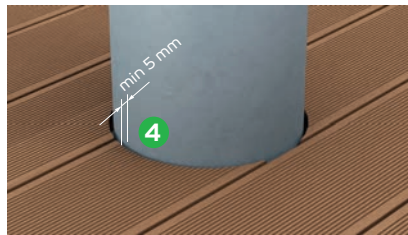
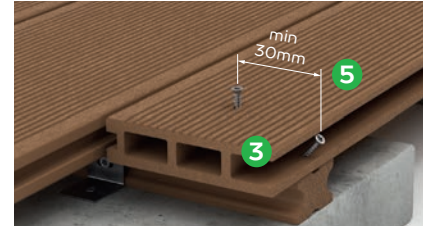
kõrvuti. Äärmised laagid tuleb paigaldada nii, et terrassilaud ei ulatu laagi servast üle rohkem kui 30 mm. Lühikeste terrassilaudade paigaldamiseks (alates 40 mm) tuleb kasutada vähemalt kolme aluslaagi.

NB! Aluskonstruktsiooni soovitate rajada selliselt, et terrass oleks kerge kaldega (10 mm/m), vältimaks veeloikude teket.



TERRASSILAUDADE PAIGALDUS

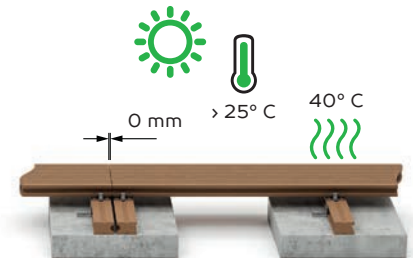
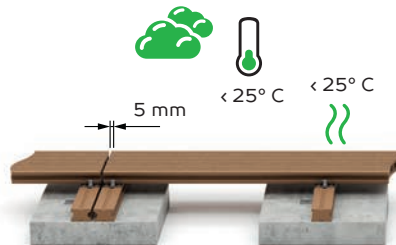
1. Esimene terrassilaud kinnitada alustusklambri abil.
2. Järgmised kinnitada kinnitusklaambri abil.
3. Viimane laud kinnitada kruviga diagonaalselt, laua servast või otse läbi, laua keskel.
4. Laudade jätkukohtades, puutekohas servalauaga, maja seinaga või mõne muu objektiga, tuleb jätta 5 mm vahe.
5. Kruvi kinnitades läbi laua, peab jääma 30 mm laua serva ja kinnituskoha vahele.
6. Kui aluslaag on puitplastkomposiidist, siis kruvide paigaldus kindlasti eelpuurimisega.



Selleks, et laudade oleksid ühtlaste vahedega ja kinnitusklaambriid tihe-
dalt soones, soovime paigaldusel
kasutada pingutusrihmasid.

NB! Puitplastkomposiit ter-
rassilaudu ei tohi naeltega
paigaldada.

Normaaltingimustes tuleb laudade
jätkukohtades jätta 5 mm vahe.
Palava ilmaga (alates 25° C) kui
päike paistab otse terrassilauda-
dele, ei ole soovitatav paisumisva-
het jätta.



SERVADE JA NURKADE KATMINE

Nurkade ja servade katmiseks on
sobivaimad puitplastkomposiit-
materjalist 80x15 mm servalauad
või 42x42 nurgaliistud. Kinnitus-
kruvid tuleb paigaldada iga 400 mm

järel. Ka servalaua ja nurgaliistu
jätkukohtadesse peab jätma 5 mm
vahe ja kinnituskruvi minimaalne
kaugus servast 30 mm.

PAIGALDUSJÄRGNE KASUTAMINE

Esimestel kuudel peale terrassi pai-
galdust toimub looduslike valgus-
tingimuste tõttu terrassi värvitooni
muutumine heledamaks. See on

puidusisaldusega materjalide puhul
tavaline protsess. Seetõttu soovi-
tame esialgu terrassil olevate lille-
pottide asukohta aeg-ajalt muuta.

Soovituslikud paigaldusmustrid



HOOLDAMINE

OneWoodi terrassil on ülimadalad hoolduskulud, terrass ei vaja samalaadset hooldust kui tavapärane puitterrass. Terrassiga ei kaasne kulukat ja aega nõudvat värvimist, õlitamist ega muul viisil katmist. Väliterrassi ilu tagamiseks piisab vaid perioodilisest pühkimisest ja pesemisest. Puhastamiseks piisab üldjuhul harjast, survepesurist, seebi-veest ja pesukäsna.

ONEWOOD HOOLDUSJUHEND

Nr.	Probleem	Hooldus ja lahendus
1.	Tolm ja pori	Tolmu ja pori eemaldamiseks tuleb pinda regulaarselt puhastada vee ja harjaga, pühkides paralleelselt terrassilaua mustriga. Tugevama mustuse eemaldamiseks kasutada survepesurit, vajadusel kasutada seebivett.
2.	Taimed ja lehed	Lahtine praht eemaldada harjaga ja loputada veega. Tugevama mustuse eemaldamiseks kasutada survepesurit, vajadusel kasutada seebivett või nõrka oblikhappe vesilahust.
3.	Lume ja jää eemaldamine	Lund ja jääd võib eemaldada harja või plastist labidaga. Lume sulatamiseks võib kasutada tänavasoola (kaltsium- või naatriumkloriidi). NB! Mitte kasutada metallist labidat ega muid pinda kahjustavaid töövahendeid.
4.	Soolajäägid	Lahtised soolajäägid pühkida harjaga ning loputada veega, plekkide eemaldamiseks kasutada pesuvahendit ja sooja vett. Tugevama kahjustuse korral lasta pinnal korralikult kuivada ning soolajäägi eemaldamiseks kasutada madala karedusega liivapaberit.
5.	Rooste	Lahtine mustus eemaldada harjaga ning loputada veega, plekkide eemaldamiseks kasutada pesuvahendit ja sooja vett. Tugevama mustuse korral kasutada madala oblik- või fosforhappe sisaldusega vesilahust ja loputada veega.
6.	Tsement	Tsemenditükid eemaldada harjaga ning pesta survepesuriga. Plekkide eemaldamiseks kasutada pesuvahendit ja sooja vett. Tugevama kahjustuse korral lasta pinnal korralikult kuivada ning tsemendi eemaldamiseks kasutada madala karedusega liivapaberit.
7.	Toidu- ja joogiplekid	Puhastamiseks sobib seebivesi, atsetooni või metanooli sisaldusega pesuaine ning pühkida harjaga paralleelselt terrassilaua mustriga. Tugevama mustuse korral lasta pinnal korralikult kuivada, plekkide eemaldamiseks kasutada madala karedusega liivapaberit ning vajadusel kasutada taas puhastusvahendit.
8.	Värvi- ja õiiplekid	Puhastamiseks sobib seebivesi, atsetooni või metanooli sisaldusega pesuaine ning pühkida harjaga paralleelselt terrassilaua mustriga. Tugevama mustuse korral lasta pinnal korralikult kuivada, plekkide eemaldamiseks kasutada madala karedusega liivapaberit ning vajadusel kasutada taas puhastusvahendit. Kui töötate terrassil värvide või peitsidega, katke terrassipõrand kinni.
9.	Hallitus	Hallituse ennetamiseks tuleb pinda regulaarselt puhastada ja pesta. Hallituse eemaldamiseks kasutada survepesurit ja pühkida harjaga paralleelselt terrassilaua mustriga. Tugevama hallituse korral kasutada seebivett või kauplustes müügil olevaid spetsiaalseid hallitusevastaseid puhastusvahendeid.
10.	Kriimud	Kergemad kriimud kaovad aja jooksul, sügavamate vigastusjälgede eemaldamiseks kasutada madala karedusega liivapaberit ja hõõruda paralleelselt terrassilaua mustriga.



1. Pindade puhastamiseks kasutada lahuseid ja pesuvahendeid, mille pH on neutraalne. Tugevamad pesuvahendid võivad valgendada ning jäädavalt mõjutada pinna värvust.
2. Pindade puhastamiseks ei tohi kunagi kasutada tööstuslikke kemikaale, kuna need võivad pinda jäädavalt valgendada ja kahjustada.
3. Pindade puhastamiseks kasutada ainult pehmete harjastega harja, vältimaks pinna kriimustamist.
4. Oblikhapet ja metanooli sisaldavaid pesuvahendeid kasutada madalates kontsentratsioonides. Vajadusel tõsta kontsentratsiooni vähe haaval, veele lisades.
5. Soovitatav on kasutada liivapaberit karedusega 40 – 100. Ära kasuta lihvimismasinat!
6. Puidustriga pindu ei soovitata lihvida. Lihvimine eemaldab reljeefse pinna jäädavalt.
7. Survepesuri kasutamisel ei tohi pesuriots olla terrassipinnale lähemal kui 300 mm.

GARANTII

Garantiitingimused tulenevad Eesti Vabariigi õigusaktidest ning garantii andmisel lähtutakse esmajärjekorras tootja poolt antud garantiidest tingimusest, et need ei ole vastuolus Eesti Vabariigi seadustega. Garantii hõlmab garantiiajal tootel ilmnevate valmistamis- või toorainepuudusi.

1. Üldised garantiitingimused
 - 1.1. Garantii kehtib toote sihipärasel kasutamisel 2 aastat ehk 24 kuud.
 - 1.2. Garantiiaja alguseks loetakse toote üleandmise päeva.
2. Garantii kehtivuse tingimusteks on kehtivad määrad ja paigaldus- ning kasutusjuhendid, millest tuleb toote paigaldamisel, kasutamisel ja hooldamisel lähtuda. Garantii kehtib juhul, kui toodet on regulaarselt hooldatud ja kasutatud sihtotstarbeliselt.
3. Garantii ei sisalda
 - 3.1. Toote paigaldamise, hooldamise ja kasutamise õpetamist.
 - 3.2. Transpordikahjustustest ja muudest mehaanilistest kahjustustest (vandalism, äike, tulekahju jne) tekkinud vigade parandamist.

Garantii korras ei kuulu korvamisele puudused, mis on tekkinud ebapiisava hoolduse, valesti tehtud paigalduse ja remondi või tavapärase kulumise tagajärjel.



**Toodetud Eestis põhjamaise kliima jaoks.
Produced in EU for nordic climate.**

